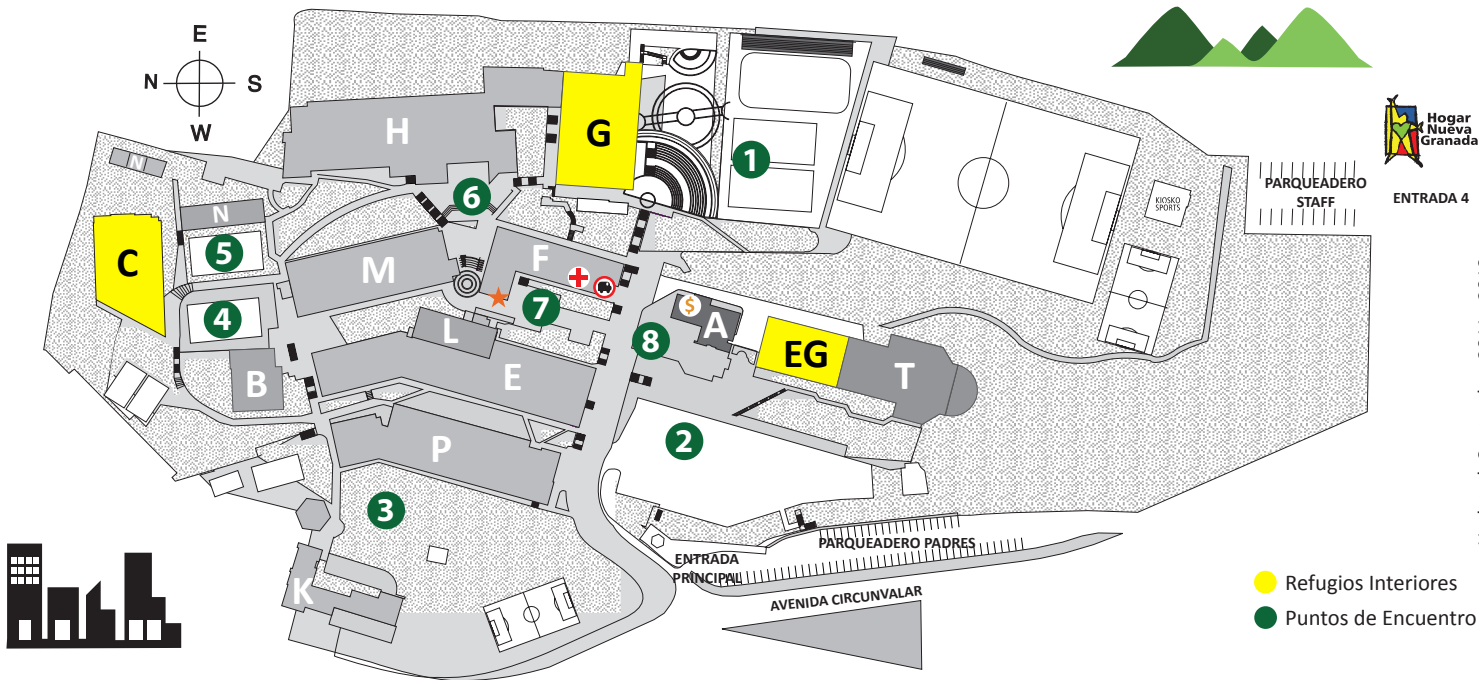


PLAN DE EMERGENCIA

CNG

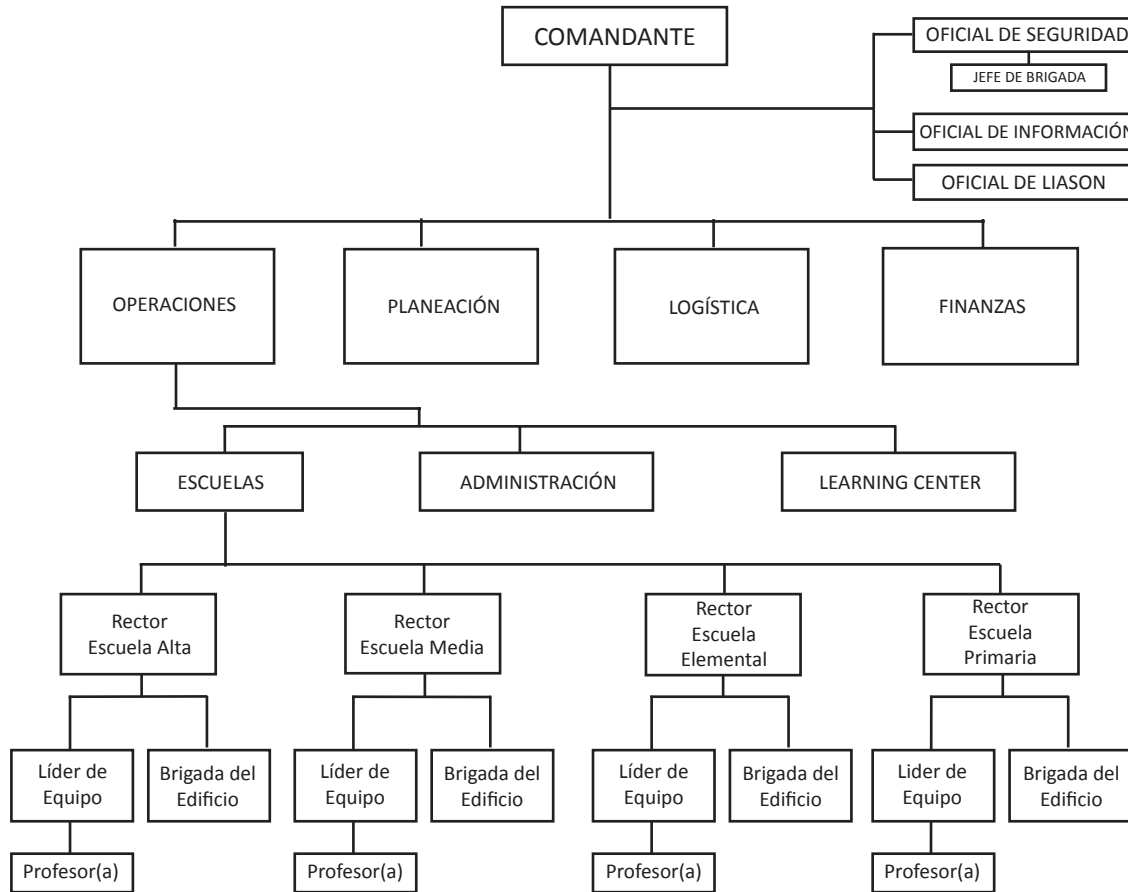


Updated: September 2011 - 2012

- | | | | | |
|--|--------------------------------------|---|--|---|
| A Oficinas de Administración
\$ Caja | EG Gimnasio Escuela Elemental | M Edificio Escuela Media | 1 Plaza Deportes Gimnasio Escuela Alta | 5 Canchas de baloncesto frente al Edificio N |
| B IMC (Bibliotecas PS & ES) | G Gimnasio Escuela Alta | F Edificio F Escuela Media | 2 Campos de Juego Escuela Elemental | 6 Patio frente a oficinas de Escuela Alta |
| C Cafetería de Estudiantes | H Edificio Escuela Alta | N Edificio Norte | 3 Patio de Recreo Escuela Primaria | 7 Patio de Banderas |
| E Edificio Escuela Elemental | K Kinder 4 | P Edificio Escuela Primaria | 4 Canchas de baloncesto frente a Cafetería de Estudiantes | 8 Patio Edificio Administración |
| + Enfermería | ☞ Oficina de Transporte | ★ Librería (Uniformes & Suministros) | | |

Puntos de Encuentro

SISTEMA DE COMANDO DE INCIDENTES (SCI)



Updated: September 2011

TIPO DE INCIDENTE



REACCIÓN



PLAN DE RESPUESTA ANTE UNA AMENAZA DE LESIÓN O MUERTE

EMERGENCIA MÉDICA EN EL SALÓN DE CLASE

- Evalúe que tan seria es la lesión y llame de inmediato a la secretaria de la escuela para que se comunique con la enfermería.
- Aplique los procedimientos de primeros auxilios solo para evitar que los estudiantes se expongan a traumas mayores. Los profesores deben asegurarse que se tomen todas las medidas posibles para cuidar de los lesionados o enfermos y proteger a los demás.
 - La asistente del director de la escuela debe llamar a la enfermera
 - Las enfermeras del Colegio se ocupan de todo accidente o enfermedad.
 - La enfermera seguirá sus protocolos

TRANSPORTE DE ESTUDIANTES O EMPLEADOS ENFERMOS O LESIONADOS

En caso que los padres de familia o el adulto autorizado no puedan recoger al estudiante en el Colegio o si no es posible ubicarlos y el estudiante o adulto requiera atención médica, el siguiente protocolo se debe seguir:

- La enfermera o quien ella delegue acompañará al estudiante en la ambulancia.
- Si no se localizan a los padres de familia, la enfermera determinará si el estudiante debe o no permanecer en la enfermería del Colegio hasta que haya transporte disponible y debe continuar intentado ubicar a los padres de familia o acudiente.
- En caso que la ambulancia se demore más de treinta minutos en llegar, la enfermera determinará si ella o quien ella designe debe llevar al estudiante al hospital.
- Solo se utilizará un vehículo particular para transportar una persona lesionada en casos graves, donde no haya otra solución y el tiempo apremie.

Updated: September 2011

**Emergencia médica en el
salón de clase**

LLAMAR A LA ENFERMERA

UNA VEZ NOTIFICADOS SOBRE UN POSIBLE AC-
CIDENTE BIOLÓGICO, QUÍMICO O RADIOLÓGICO,
LOS SIGUIENTES PASOS Y ACCIONES DEBEN
IMPLEMENTARSE INMEDIATAMENTE PARA
REDUCIR EL RIESGO DE UNA LESIÓN:

PLAN DE RESPUESTA PARA HACER FRENTE A LOS INCIDENTES BIOLÓGICOS, QUÍMICOS Y RADIOLÓGICOS

- Siga instrucciones del Director en cuanto al **Procedimiento de Salón Seguro** o el **Procedimiento de Evacuación**.
- Una vez recibida la orden de permanecer en un Salón Seguro, todos aquellos que se encuentren fuera de las edificaciones deberán retornar al salón u oficina asignada.
- Todos deben permanecer en el salón asignado hasta que el Director de Escuela evalúe la situación e indique que acción se tomara, si dirigirse a un refugio interior o exterior específico.
- En el caso que alguna persona requiera de atención médica inmediata, el Director de la Escuela o su delegado lo notificarán a la brigada de Primeros Auxilios.
- Toda comunicación relacionada con el desarrollo del incidente se canalizará a través del Director de la Escuela o su delegado quienes darán las correspondientes instrucciones a los profesores.
- Si la orden es evacuar el Colegio, ni el personal ni los estudiantes regresarán al Colegio hasta tanto el Director no lo ordene.

CUANDO SE IDENTIFIQUE UN INCENDIO EN UN ÁREA ESPECÍFICA, EL PROFESOR INFORMARÁ AL DIRECTOR DE ESCUELA Y ÉSTE INFORMARÁ AL DIRECTOR QUIÉN ORDENARÁ POR MEDIO DEL PA SYSTEM LA EVACUACIÓN DE AQUELLOS QUE SE ENCENTREN EN EL EDIFICIO EN DONDE SE ESTÉ PRESENTADO EL INCENDIO.

LA PROFESORA DEL SALÓN DEBE:

- Interrumpir inmediatamente todas las actividades.
- Mantener e instruir a los estudiantes que permanezcan en calma.
- Indicar a los estudiantes de forma clara y pausada las instrucciones que deben seguir.
- Tan pronto las condiciones lo permitan, informar al Director de Escuela, a su delegado o al personal de la brigada acerca de los heridos.
- En caso de tener que evacuar llevar consigo la lista de estudiantes, el celular y los tarjetones de emergencia.
- Conducir la evacuación de los estudiantes hacia el PUNTO DE ENCUENTRO siguiendo la ruta de evacuación establecida, salvo que esta sea peligrosa. En este caso, utilice el sentido común para guiar a los estudiantes hacia un punto de encuentro seguro.
- NUNCA deje a los estudiantes solos, sin la supervisión de un adulto.
 - Una vez evacuados, la brigada de incendios evaluará la situación.
 - Si algún estudiante o un miembro del personal está gravemente herido, se procederá con los procedimientos indicados para estos casos.
 - Los profesores deben esperar instrucciones ya sea para regresar a su salón o continuar al PASO 2, evacuación a PUNTOS SEGUROS.

PLAN DE RESPUESTA EN CASO DE INCENDIO O EXPLOSIÓN

EN CASO DE INCENDIO SIGA LAS SIGUIENTES PROTOCOLOS DE SEGURIDAD:

- Un incendio mayor al que puede propagarse en una papelería deberá ser reportado a la brigada de incendios. Ningún miembro del personal debe intentar combatir incendios mayores a menos que estén capacitados para ello.
- Tenga en cuenta que NO se debe correr si la ropa que se tiene puesta se prende en fuego, pues de hacerlo el fuego se propagará con mayor rapidez. Lo debido es: detenerse, botarse al piso y rodar. Rodar envuelto en un abrigo, una cobija o por el piso, esto ayuda a apaciguar las llamas.
- Si es necesario el ingreso a un salón cerrado, dentro de un edificio en llamas, primero coloque la palma de la mano en la puerta, si está caliente no intente abrirla.
- Una vez extinguido el incendio, el Director ordenará regresar al edificio o la evacuación, Paso 2.

**INSTRUCCIONES PARA QUIEN RECIBA
UNA AMENAZA:
TODAS LAS AMENAZAS DEBEN CONSIDERARSE
REALES. SI RECIBE UNA LLAMADA TELEFÓNICA
DE AMENAZA DE BOMBA, SIGA ESTE PROTOCOLO
DE SEGURIDAD:**

- Mantenga la calma
- Escuche cuidadosamente
- Sea cortés y no demuestre miedo.
- Documente la llamada.
- Intente indicarle a otro empleado lo que está ocurriendo para que este pueda informarle al Director o a su delegado de lo que está pasando.

PLAN DE RESPUESTA FRENTE A UNA AMENAZA DE BOMBA, BOMBA O ARTÍCULO SOSPECHOSO

- Una vez cuelgue, informe al Director. Toda información relacionada con la llamada debe mantenerse en reserva para evitar dar respuestas inadecuadas y reacciones de pánico.
- El Director decidirá si activa el Sistema de Comando de Incidentes (SCI) y

PROFESOR O ADULTO SUPERVISOR

- Siga las instrucciones del Director de Escuela, el indicara el procedimiento a seguir.
- Evite el movimiento en pasillos y salones de clase.

CUANDO ENCUENTRE UNA BOMBA O UN ARTEFACTO SOSPECHOSO:

- No toque ni se acerque a la bomba o al dispositivo sospechoso.
- No use walkie-talkies, radios de comunicación, celulares, buscapersonas ya que estos pueden activar el sensor de la bomba. No use el PA System (citófono)

- Si se encuentra con otro adulto envíelo a que notifique de inmediato al Director de Escuela.
- Guíe a los estudiantes hacia un área aledaña y espere instrucciones del Director de la Escuela o su delegado y siga los procedimientos de emergencia indicados.

EN EL CASO DE QUE SE ORDENE UNA EVACUACIÓN:

- El Director de Escuela ordenará por medio de un megáfono la evacuación. La evacuación NO se activará con una alarma, walkie-

talkie, radio, celular, ni por buscapersonas ya que éstos pueden activar el sensor en la bomba.

- Evite crear vibraciones ya que éstas podrán detonar algunos dispositivos. Abra las ventanas si es posible.
- No puede utilizarse ningún interruptor eléctrico ya que éste puede ser un dispositivo potencial de detonación.
- El Director determina si los estudiantes deben ser conducidos a un refugio fuera del Colegio y los medios de transporte a utilizar.

Updated: September 2011

PLAN DE RESPUESTA EN CASO DE TORMENTAS ELÉCTRICAS

TORMENTAS ELÉCTRICAS

RECOMENDACIONES:

- Los relámpagos se producen aun sin lluvia fuerte y pueden producirse a 15 kilómetros de las lluvias. Se puede estar en peligro cuando se pueden escuchar los truenos. Cancele o posponga toda actividad al aire libre si se presenta una tormenta eléctrica.
- Si usted ve u oye una tormenta eléctrica ingrese a sitios cerrados. Si no puede ubicarse dentro de un edificio indíquele a los niños que se agachen colocando sus manos en sus rodillas y bajando la cabeza. Todos deben mantenerse alejados de árboles, torres, cercas, líneas telefónicas o cables de energía, ya que estos atraen los rayos.
- Nunca se ubique bajo un árbol grande en campo abierto ya que los rayos usualmente golpean los puntos más altos y manténgase alejado de elementos de metal como sombrillas, bates de béisbol y cercas.
- Los postes y varillas atraen rayos. El agua es un excelente conductor de electricidad y la carga eléctrica de los rayos puede viajar a través del agua. Apague todo tipo de aparato eléctrico, evite el uso del teléfono, permanezca lejos de agua corriente y de enchufes eléctricos hasta que pase la tormenta eléctrica.

RESPUESTA ANTE UN FUERTE AGUACERO

- Si el salón se inunda llame a la oficina de la escuela para que avisen a servicios generales.
- Desconecte todos los aparatos eléctricos.
- Aleje los muebles del área afectada.
- Ubique a los estudiantes en un área segura dentro de la clase o el edificio.
- Cuando se presente un aguacero a la hora de salida del Colegio es posible que se ordene retrasar la partida de los buses hasta que se considere que los estudiantes pueden salir de manera segura del Colegio. En estos casos se enviará un mensaje de texto a los padres de familia a través del celular comunicando lo ocurrido.

INUNDACIONES, DESLIZAMIENTOS DE TIERRA O LODO Y TEMPESTADES INTENSAS

- Manténgase alejado de las áreas inundadas. No intente caminar, nadar o jugar en un área inundada.
- En caso que se vaya la luz, apague los aparatos eléctricos para evitar “picos” de energía cuando se restablezca el servicio.
- En caso de que haya amenazas de deslizamiento de tierra o caída de escombros, el Director considerará la evacuación del Colegio y reubicará a los estudiantes.
- El Director o su designado notificará a los Directores de Escuela si es necesario enviar a los estudiantes a sus casas o si los estudiantes permanecerán en el Colegio.
- Si la decisión es la de permanecer en el Colegio, profesores y alumnos serán conducidos a los refugios del Colegio.
- Deshágase de toda comida que haya estado en contacto con aguas provenientes de inundaciones.

Updated: September 2011

SI LA ALARMA ES ACTIVADA O SI USTED VE O SIENDE SEÑALES DE TERREMOTO (I.E. TIEMBLA EL PISO, SE MUEVEN LOS OBJETOS COLGANTES O LAS ESTANTERÍAS) SIGA ESTE PROTOCOLO DE SEGURIDAD:

PLAN DE RESPUESTA EN CASO DE TERREMOTO

SI SE ENCUENTRA EN EL INTERIOR DEL EDIFICIO

- Abra las puertas. Siga estas instrucciones y anúncielas en voz alta.
- Protéjase la cabeza con las manos y los codos; los ojos con los brazos; apártese de las ventanas, estanterías, objetos pesados, objetos colgantes, lámparas, muebles y todo aquello que pueda caerse.
- Aférrase a las patas de las mesas si es posible;
- Ubíquese inmediatamente al lado de una pared interior;
- Una vez pase el temblor, evacue el edificio lo más pronto posible con calma y en orden. (Siga el procedimiento indicado para evacuar – Paso 1).

PASILLO, ESCALERAS, GIMNASIO Y OTRAS ÁREAS NO CUBIERTAS

- Desplácese hacia una pared interior.
- Aléjese de las ventanas; arrodílese al lado de una pared. Con la espalda contra la pared doble la cabeza cerca de las rodillas, entrelace las manos firmemente en la parte de atrás del cuello y cubra los lados de su cabeza con los codos.
- Una vez pase el temblor, evacue el edificio lo más pronto posible con calma y en orden. (Siga el procedimiento indicado para evacuar – Paso 1).

BIBLIOTECA

- Aléjese de las ventanas, las estanterías, los objetos pesados, los objetos colgantes, lámparas, muebles y todo aquello que pueda caerse.
- Refúgiase debajo de un pupitre o de una mesa.
- Protéjase la cabeza con las manos y los codos y los ojos con los brazos.
- Una vez pase el temblor, evacue el edificio lo más pronto posible con calma y en orden. (Siga el procedimiento indicado para evacuar – Paso 1).

LABORATORIO Y COCINA

- De ser posible apague los quemadores y los cilindros de gas antes de salir.
- Manténgase alejado de comida y aceite caliente y de químicos peligrosos o comida que pueda regarse.
- Una vez pase el temblor, evacue el edificio lo más pronto posible con calma y en orden. (Siga el procedimiento indicado para evacuar – Paso 1).

AL AIRE LIBRE

- Trasládese a un espacio abierto, lejos de las edificaciones y de los cables de energía.
- Tiéndase en el piso o agáchese ya que no podrá mantener las piernas firmes.
- Evalúe si hay peligros a su alrededor que lo obliguen a trasladarse a un área más segura.

SI QUEDAN ATRAPADOS BAJO LOS ESCOMBROS

- No encienda fósforos
- No se mueva constantemente ni intente quitarse el polvo
- Cubra su boca con un pañuelo o con un trapo
- De golpes en la tubería o en la pared para que los rescatistas lo puedan localizar. Si tiene un pito úselo.
- Grite solamente como último recurso. (El gritar lleva a que se inhale grandes cantidades de polvo).

EVACUACIÓN AL FINAL DEL TERREMOTO

Terminado el terremoto, evacúe el edificio utilizando las escaleras. Siga el protocolo indicado para evacuar (Paso 1). Es posible que se presenten replicas y caída de escombros por lo que debe actuar con cautela.

- Las estufas y los quemadores no deben utilizarse hasta que las autoridades locales informen que es seguro utilizarlos. Indíquele a los estudiantes que al salir NO deben tocar ningún cable que se encuentre caído.
- No fume ni encienda fósforos ni encendedores ni antorchas durante o después de un terremoto.

PROCEDIMIENTO DE SALÓN SEGURO

El colegio utilizará el procedimiento de SALÓN SEGURO en la eventualidad que debamos proteger a nuestros estudiantes dentro de un entorno cerrado y seguro. En general, este tipo de situaciones se presentan cuando hay intrusos o amenazas de bomba.

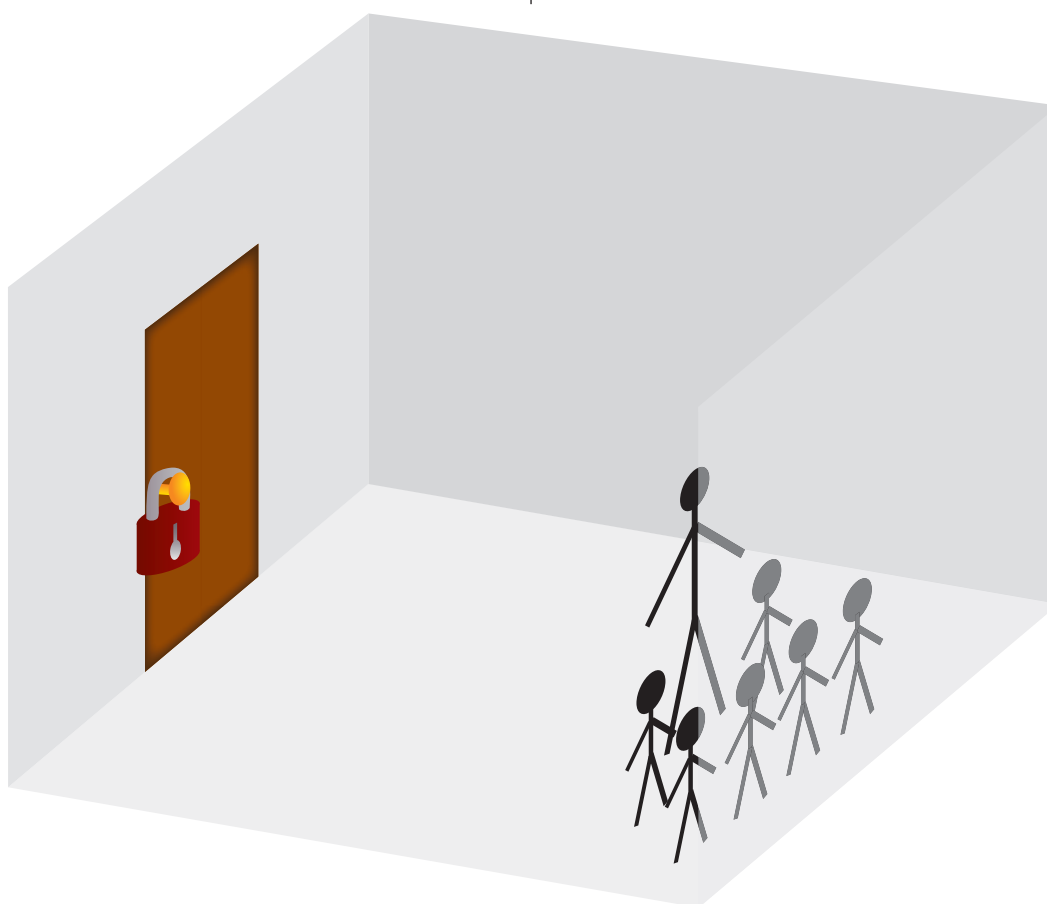
El sistema de alarma para el procedimiento de salón seguro se hace mediante la utilización de cornetas de aire como aquellos utilizados en eventos deportivos o en barcos. Estas cornetas estarán disponibles en las entradas de todas las escuelas, en todas las oficinas, y en aquellas zonas de supervisión designadas a lo largo del campus. Las cornetas serán utilizadas únicamente por la administración o por las personas encargadas de seguridad (brigadistas) para avisar de la emergencia y que se requiere que todos se trasladen inmediatamente a sus salones. Si llega a presentarse una emergencia real que requiera el Procedimiento de Salón Seguro, una vez se haya ingresado a los salones y oficinas, todos deben permanecer alejados de las ventanas hasta que un administrativo, un miembro de la brigada, o un guarda de seguridad venga personalmente al salón o la oficina para informarles que la situación de emergencia ha terminado.

Por favor tomen nota que las cornetas de aire están por encima de cualquier otro sistema de alarma, incluyendo la alarma de incendio. Una vez escuchen la señal de alarma por corneta de aire, solamente respondan a “todo en orden”

den” (all clear) que se dará, cara a cara, por un administrador o miembro de personal de brigada. (En simulacros puede responder a un anuncio de intercom que dice “todo en orden” (all clear))

Cuando escuche la señal de la corneta de aire:

1. Revise el corredor o patio de recreo y de la instrucción a todos los niños y empleados del colegio en el área que entren al salón de clase u oficina más cercano.
2. Cierre la puerta con llave
3. Mueva a todos los estudiantes a una esquina del salón que garantice la menor exposición a ventanas y puertas
4. Espere paciente y calmadamente.
5. En un simulacro de Salón Seguro, los directores de cada escuela, personal de la brigada de emergencia, y guardias de seguridad deben verificar que todas las puertas estén cerradas.
6. Una vez se hayan chequeado todas las puertas, un administrativo, personal de seguridad o brigadista vendrá a informarles que “todo en orden” (all clear) y que se deben preparar para un simulacro de incendio.
7. Sonará la señal de alarma de incendio y los procedimientos para este tipo de incidente se deben seguir.



PASOS PARA EVACUAR

Paso 1

1. El Director del Colegio o su Delegado activa la alarma (PA SYSTEM) e indica el procedimiento de evacuación a seguir.

2. El Director de Escuela y su Delegado se dirigen cada uno hacia los Punto de Encuentro con su respectivo radio.

REGLAS PARA EVACUAR LOS SALONES:

Una vez se active la alarma o el profesor identifique una emergencia deberá:

- Interrumpir todas las actividades.
- Mantener e instruir a los estudiantes que permanezcan en calma.
- Indicar a los estudiantes de forma clara y pausada las instrucciones que deben seguir.
- Tan pronto las condiciones lo permitan, informar al Director de Escuela, a su delegado o al personal de la brigada acerca de los heridos.
- Llevar consigo la lista de estudiantes, el celular y los tarjetones de emergencia.
- Conducir la evacuación de los estudiantes hacia el PUNTO DE ENCUENTRO siguiendo la ruta de evacuación establecida salvo que esta sea peligrosa. En este caso, utilice el sentido común para guiar a los estudiantes hacia un punto de encuentro seguro.
- NUNCA deje a los estudiantes solos, sin la supervisión de un adulto.

REGLAS EN EL PUNTO DE ENCUENTRO

- Llame a lista tan pronto le sea posible.
- Informe al Director de Escuela, a su delegado o al personal delegado de la brigada del PUNTO DE ENCUENTRO sino están completos sus estudiantes y espere instrucciones.
- Evalúe las condiciones físicas de los estudiantes. Tan pronto como las condiciones lo permitan, toda persona que requiera de primeros auxilios deberá recibirlos de la Brigada de Primeros Auxilios o de una persona que esté debidamente entrenada.
- Mantenga el orden.
- Disipe los rumores.

- Permanezca siempre con los estudiantes.
- Espere las órdenes del Director de Escuela, su delegado o de las brigadas antes de regresar al edificio.
- La orden podrá ser:
 1. Regresar al salón de clase.
 2. Proceder al Paso 2: Evacuación a HS Courts

El Paso 2 se activa de la siguiente manera:

Después de completar el **Paso 1**, una de las siguientes instrucciones será impartida:

- Los Directores de Escuela o su delegado ordenarán a los profesores guiar a los estudiantes hacia las canchas de deportes ubicadas al lado del Gimnasio de Escuela Alta.
- Los profesores deben acompañar a sus estudiantes hasta las canchas de deportes ubicadas al lado del Gimnasio de Escuela Alta siguiendo las instrucciones indicadas en los mapas de evacuación como Paso 2.
- El Director indicará los Directores de Escuela cuál de estas acciones debe seguir:
 1. Permanecer en el Colegio y desplazarse a los refugios.
 2. Dirigirse hacia el refugio que se encuentran fuera del Colegio.
 3. Regresar a las casas.

El Paso 3 se activa de la siguiente manera:

EVACUACIÓN DE LOS ESTUDIANTES HACIA SUS CASAS.

1. Monitoras y conductores deberán ubicarse en orden en la cancha de fútbol con el número de su bus.
2. Los estudiantes deberán ubicarse frente al número de su ruta.
3. Aquellos estudiantes que no utilizan regularmente los servicios de transporte del Colegio, serán enviados a sus casas en el bus del Colegio en caso de evacuación. Los padres serán informados de esta decisión mediante mensajes de texto.

REFUGIOS

En el Colegio, Refugio Interior:

Salón Seguro – Hay casos en se debe permanecer en el edificio para proteger a los estudiantes y al personal de amenazas exteriores. El Director de Escuela o su delegado es quien da la orden de permanecer en el salón (salón seguro debe entenderse como oficina, gimnasio, cafetería, salón múltiple, EVL, kiosco, IMC, etc.)

En estos casos el profesor o el adulto que se encuentre supervisando deben seguir estas instrucciones:

- Cierre con seguro puertas y ventanas del salón de clase y baje las persianas o cortinas de ser posible.
- Mantenga a los estudiantes alejados de puertas y ventanas.
- En caso de oír un disparo o explosión ordene a todos que se tiendan en el piso.

Si se da una emergencia en el salón: inmediatamente contáctese con la oficina de la escuela por el PA System e informe sobre la naturaleza de la emergencia. Permanezca en el salón hasta que el Director de la Escuela o su delegado le notifiquen que pueden salir.

Otros refugios interiores: El SCI ha designado como refugios otras áreas dentro de las instalaciones del Colegio y se utilizarán en caso que se requiera permanecer días en el Colegio. Todos estos refugios están dotados con suministros de emergencia para tres días y tienen acceso a agua y baños.

Estos refugios han sido asignados por escuela así:

- Gimnasio Escuela Alta para estudiantes de Primaria y Elemental.
- Gimnasio Escuela Elemental para estudiantes de Escuela Media.
- Cafetería de Estudiantes para estudiantes de Escuela Alta

Refugios fuera del Colegio: Cuando se requiera evacuar de manera expedita, los estudiantes saldrán por el lote sur ubicado entre el Colegio Nueva Granada y el Hogar Nueva Granada. El personal al mando de la emergencia evaluará si los estudiantes y el personal deben volver al Colegio o enviarse a sus casas.